



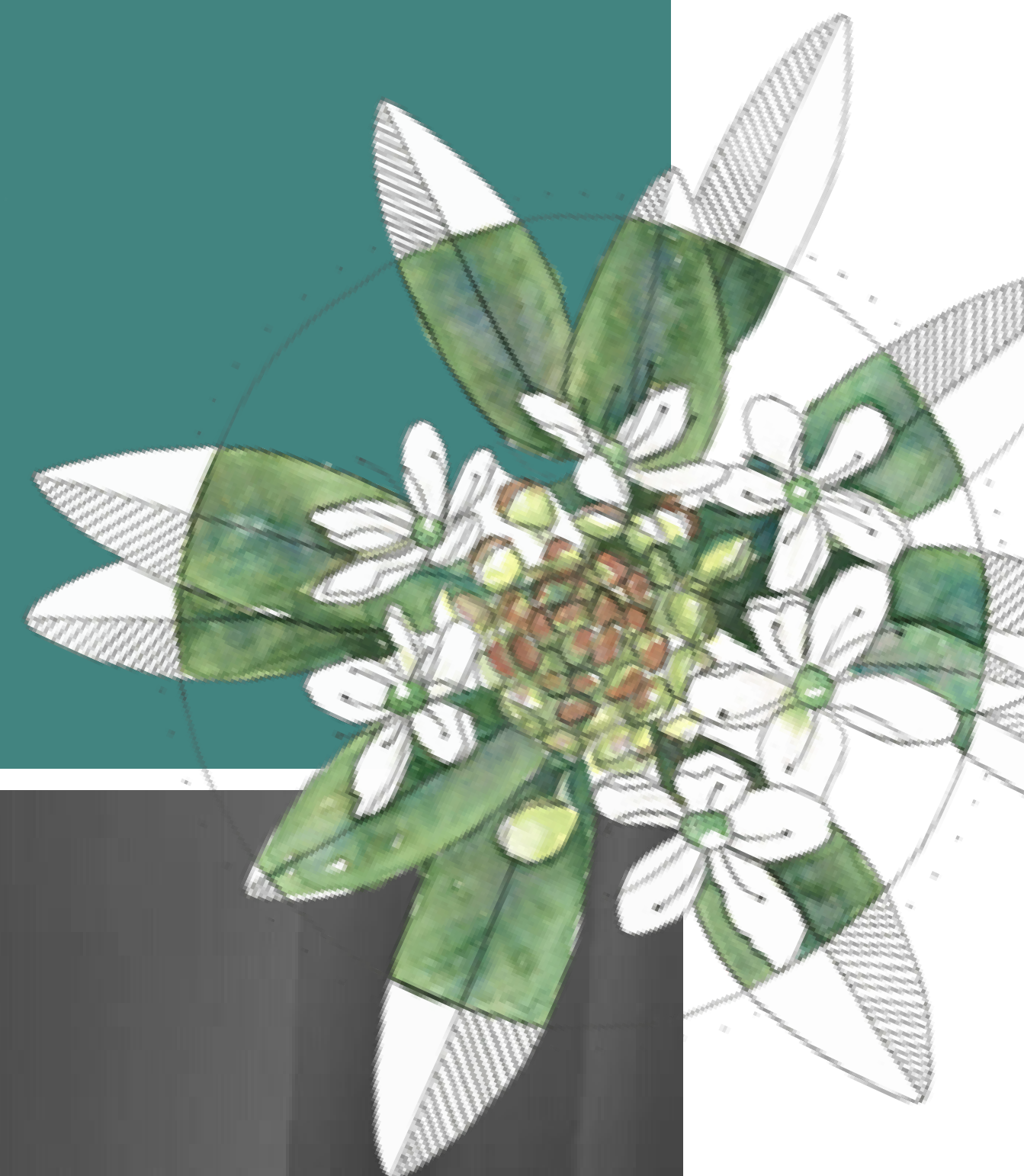




# RÉSULTATS PRÉLIMINAIRES DE L'ANALYSE QUALITATIVE

Les **thèmes** suivants ont été identifiés lors de l'analyse préliminaire des données qualitatives. Chaque thème regroupe un large ensemble d'éléments ayant un impact sur la santé et le bien-être des Siqinirmiut.

- Multiplicité des communautés inuit dans le sud
- Appréciation de l'environnement du sud
- Identité, culture et langue
- Santé physique et mentale
- Relation avec le Nord
- Accès aux services de santé
- Relations interpersonnelles



Les **besoins** et les **actions** suivants sont ressortis de notre analyse préliminaire comme avenue à explorer davantage pour la suite de cette recherche.

## Renforcer les liens entre les Inuit, notamment en créant davantage d'occasions de partager leur culture

- Augmenter la promotion et la diffusion des activités, des services et des lieux spécifiquement destinés aux Inuit
- Encourager la création de réseaux entre le Nord et le Sud pour faciliter les déplacements entre ces régions et l'accès à des produits et à de la nourriture
- Trouver des mentors culturels pour favoriser la transmission des savoirs et des compétences
- Proposer plus de ressources pour apprendre les langues inuit

## Mieux outiller les individus pour leur vie au sud

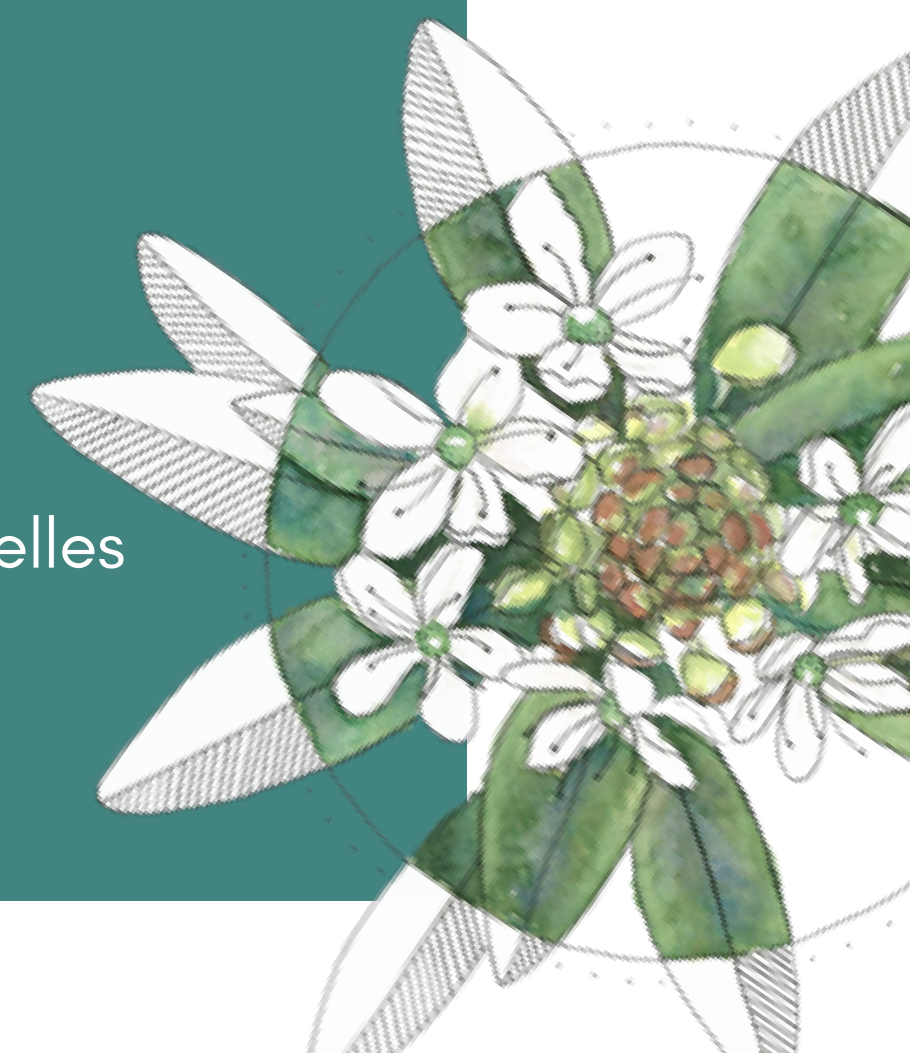
- Avoir une meilleure compréhension des parcours et des motivations qui amènent les individus à vivre au sud
- Créer des ressources pour accueillir et orienter les nouveaux arrivants, comme un système de partage de réseaux de contacts ou l'accès à des navigateurs
- Fournir des informations sur les pratiques et les systèmes socioéconomiques du sud
- Fournir des informations sur le processus de recherche d'un logement, les baux et les droits des locataires
- Promouvoir l'apprentissage de la langue française

## Offrir des soins de santé culturellement adaptés

- Évaluer les besoins en santé mentale et accroître la disponibilité de ressources culturellement adaptées
- Développer un service de navigateurs pour guider les patients dans le système de santé
- Créer des ressources pour répondre aux besoins, comme des thérapies tenant compte des traumatismes vécus, ou un centre de consommation d'alcool contrôlée
- Développer des outils pour encourager les professionnels de la santé à adopter une approche culturellement sécurisante

## Sensibiliser et informer les non-Inuit à la culture inuit

- Faire valoir l'importance de mieux connaître les Inuit
- Redoubler d'efforts pour sensibiliser les non-Inuit aux réalités actuelles des Siqinirmiut
- Augmenter la visibilité des Siqinirmiut en favorisant la mise en place de plus de représentations culturelles positives dans les espaces publics







# LES PROCHAINES ÉTAPES

---

Dans les prochains mois, nous compléterons l'analyse des données qualitatives jusque-là recueillies. Ces résultats nous permettront de mieux décider du contenu du questionnaire de la phase quantitative. Cette phase de l'enquête sera un processus complexe impliquant de nombreuses personnes, et nécessitera l'aide et le soutien des organisations inuit. Notre objectif est de solliciter la participation d'environ 400 Siqirniut.

## POUR NOUS JOINDRE

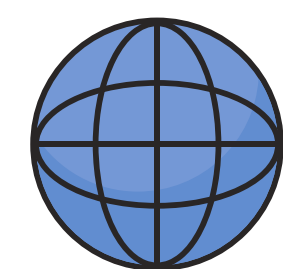
---



@qanuikkatsiqinirmiut



info@qanuikkatsiqinirmiut.ca



<http://qanuikkatsiqinirmiut.ca>

## MEMBRES DE L'ÉQUIPE DE RECHERCHE

---

**Chercheur principal:** Christopher Fletcher, Université Laval

**Co-chercheure:** Mylène Riva, Université McGill

**Coordonnatrice du projet:** Marie-Claude Lyonnais, Université Laval

**Utilisatrice des connaissances et pivot avec la communauté :** Tina Pisuktie, directrice générale, Association des Inuit du Sud du Québec

**Professionnelle de recherche:** Mathilde Lapointe, Université Laval

**Chercheure consultante et experte en méthodologie:** Nathalie Boucher, Organisme R.Es.P.I.R.E

**Chercheure post-doctorale:** Ariane Benoît, Université Laval

